

# TRES NOVAS ARANHAS TETRAPNEUMONES NAS COLLECÇÕES DO INSTITUTO BUTANTAN

POR

C. DE MELLO-LEITÃO

Familia DIPLURIDAE

Genero *Trechona*

*Trechona uniformis*, sp. n. (Fig. 1)

♂ — 28 mm.



Fig. 1  
*Trechona uniformis*, sp. n. Palpo do ♂.

Cephalothorace —  $13,5 \times 11,5$  mm. Abdome —  $12 \times 6,5$  mm. Fiandeiras posteriores —  $3,5 + 2,5 + 3,5 = 9,5$  mm. Palpos —  $8 + 3,5 + 7 + 2,5 = 21$  mm. Bulbo do palpo — 6,5 mm.

Patas	Femur	Patella	Tibia	Protarso	Tarso	Total
I	12	6	9	12	8,5	47,5 mm.
II	11	5,5	8,5	10,5	8,5	44 mm.
III	10	4,5	7,5	10,5	7,5	40 mm.
IV	11,5	5	9,5	14	8,5	48,5 mm.

Cephalothorace abaixo, de fovea thoracica profunda, transversa, com linhas irradiantes nuas e uma orla marginal de curtos pelos. Comoro ocular bem

mais largo do que longo. Olhos anteriores iguaes, em fila fortemente procurva, separados uns dos outros pouco mais de meio diametro. Olhos posteriores em fila muito recurva, os medios contiguos á borda antero-interna dos lateraes e tres vezes menores do que os mesmos. Olhos lateraes iguaes e subcontiguos. Peça labial bem mais larga do que longa, com quatro pequenas cuspides em uma fila. Ancas dos palpos com pequena area cupulosa densa. Lyra do palpo semelhante á de *T. venosa* (L.A.T.R.) mas de base direita. Todos os tarsos curvos, flexuosos e escopulados até a base. Abdome estreito, quasi duas vezes mais longo do que largo; as quatro fiandeiras ao mesmo nivel, as externas menores do que o abdome. Palpo de bulbo copulador globuloso (mais largo do que longo), com longuissimo estilete apicilar, direito, quasi do comprimento da tibia.

Colorido uniforme, fulvo negro; esterno e ancas cor de mogno. No cephalothorace, uma orla de curtos pelos cor de rato. Abdome com longos pelos avermelhados erectos.

Pelo colorido uniforme e pela forma do bulbo do palpo facilmente se distingue esta especie de *T. venosa* (L.A.T.R.) e *T. adspersa* BERT..

Hab.: S.Paulo.

Typo: No. 77, no Instituto Butantan.

#### Familia BARYCHELIDAE

##### Genero *Heteromma*, g. n.

Cephalothorace baixo, de fovea thoracica transversal, profunda. Comoro ocular de comprimento e largura iguaes, quasi regularmente circular. Olhos anteriores grandes, iguaes, equidistantes, em fila procurva. Olhos medios posteriores muito menores, sub-contiguos aos lateraes, largamente separados um do outro, a fila posterior recurva. Cheliceras estreitas; o rastello formado de numerosos espinhos curtos. Peça labial mais larga do que longa, inerte. Ancas com pequena area cusculosa, de cuspides dispostas em quatro filas. Esterno mais longo do que largo, de sigillas marginaes conspicuas. Protarsos I e II e todos os tarsos escopulados. Patas III e IV armadas de espinhos robustos e numerosos. Fiandeiras superiores curtas, de segundo segmento maior do que o basilar e segmento apicilar hemispherico. Protarsos I do macho sem apophyses.

Genero intermediario entre as *Barychelcae* e *Leptopelmatacae*. Typo:

*Heteromma anomala*, sp. n. (Figs. 2 a 4).

♂ — 24 mm.

Cephalothorace — 14 × 11 mm. Abdome — 10 × 8 mm.

Patas	Femur	Patella	Tibia	Protarso	Tarso	Total
I	11	6	8,5	9,5	5,5	40,5 mm.
II	10	5,5	8	9,5	5,5	38,5 mm.
III	9	5	7	11	6	38 mm.
IV	12	6	10,5	16	6,5	51 mm.

Cephalothorace mais longo do que largo, com um tufo de cerdas dirigidas para diante, adiante do comoro ocular, e com profunda fovea thoracica. Comoro ocular alto, de diâmetros proximamente iguaes (Fig. 2). Olhos anteriores iguaes, separados entre si dois terços de diâmetro. Olhos medios posteriores tres vezes menores do que os outros olhos, que são iguaes (Fig. 2). Tibias e protarsos I e II com 2-2-2 espinhos inferiores e 1-1-1 de cada lado. Patas III



Fig. 2

*Heteromma anomala*, g. n.,  
sp. n. Olhos



Fig. 3

*Heteromma anomala*, g. n., sp. n. Ex-  
terno, peça labial e ancas dos palpos

e IV com espinhos numerosos e robustos, lembrando o genero *Eupalaestrus*. Abdomen menor do que o cephalothorax. Externo com aspidillas marginaes, aumentando regularmente das segundas para as posteriores e quasi circulares; as sub-labiaes muito conspicuas, confluentes, tomando toda a largura anterior; o esterno é visivelmente mais longo do que largo (Fig. 3). Peça labial pentagonal, levemente excavada adiante, mutica. Cuspides das ancas dos palpos dispostas em quatro filas.

Palpo robusto, de tibia pouco maior do que a patella e mutica; tarso de bul-



bo basilar, grosso, com pequeno estilete apicular (Fig. 4). Cheliceras armadas de 9 dentes na margem interna e uma area cusplulosa no fundo do sulco ungueal occupando a metade basilar.

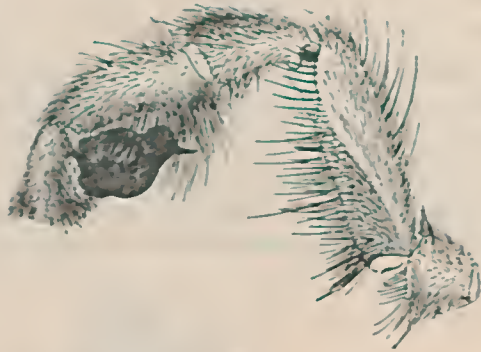


Fig. 4  
*Heteromma anomala*, g. n., sp. n. Palpo do ♂

Cephalothorace fulvo; patas com pelos negros e linhas nuas, fulvas, nas patellas e tibias; esterno, ancas e peça labial fulvo-claras; abdome fulvo-negro com abundantes pellos longos, de pontas rosceas, sendo a região epigastrica fulvo-clara.

Hab.: Estado do Rio de Janeiro.

Typo: No. 34, no Instituto Butantan.

#### Familia AVICULARIIDAE

##### Genero *Butantania*, g. n.

Cephalothorace baixo, de fovea thoracica procurva. Comoro ocular bem mais largo do que longo. Olhos anteriores em fila procurva, os medios menores. Olhos posteriores em fila recurva, os medios iguaes aos medios anteriores. Olhos posteriores em fila recurva, os medios iguaes aos medios anteriores. Esterno de largura quasi igual ao comprimento, com pequenas sigillas separadas da margem mais de um diametro. Patas pouco espinhosas. Peça labial e ancas dos palpos com cuspides muito numerosas. Todos os tarsos com as escopulas divididas, em III e IV, por uma larga faixa. Tibia anterior do macho com duas apophyses apiculares muito desiguaes, entre as quaes se dobra o protarso. Peça labial mais longa do que larga.

Pertence este genero ao grupo das *Ischnocolas* SIM.. Pela larga faixa de cerdas que divide os tarsos posteriores, pertence ao grupo de *Chaetorrhombus* AUSS e *Adranochelia*, *Magulla* e *Tmesiphantes* SIM.. Distingue-se de *Chaetorrhombus*, por ter a fovea thoracica procurva e as apophyses tibiaes do macho muito desiguaes; de *Adranochelia* e *Magulla*, por ter os tarsos I e II com as es-

escopulas divididas; de *Tmesiphantes*, do qual mais se aproxima, por ter os olhos medios posteriores iguaes aos anteriores e a peça labial mais longa do que larga. Typo:

*Butantania hirsuta*, sp. n. (Figs. 5 a 8).



Fig. 5  
*Butantania hirsuta*, g. n.,  
sp. n. Olhos



Fig. 6  
*Butantania hirsuta*, g. n., sp. n. Es-  
terno, peça labial e ancas dos palpos

♂ — 22 mm.

Cephalothorace — 10,5 × 9,5 mm. Abdome — 11 × 7 mm.

Patas	Femur	Patella	Tibia	Protarso	Tarso	Total
I	10	4	8,5	7,5	5	35 mm.
II	9	4	7	7,5	5	32,5 mm.
III	8,5	4	7	11	5	35,5 mm.
IV	9	4	8,5	13,5	6	41 mm.

Cephalothorace pouco mais longo do que largo. Comoro ocular quasi na borda anterior (Fig. 5). Olhos anteriores em fila procurva, equidistantes, separados um diametro dos medios, que são duas vezes menores do que os lateraes. Olhos posteriores em fila recurva, os medios a igual distancia dos lateraes posteriores e dos medios anteriores. Patas e abdome revestidos de longos pelos frouxos. Protarsos anteriores com escopula no terço apicular; protarsos II com escopula no quarto apicular; protarsos III e IV sem escopulas. Esterno plano, quasi circular, com pequenas sigillas separadas da margem mais de um diametro (Fig. 6). Tibia dos palpos com 2-3-1 espinhos internos. Patas anteriores: tibia com dois espinhos basilares inferiores e um interno no terço apicular e com duas apophyses apiculares (Fig. 7), a externa curva para dentro e a interna direita, prolongada em um espinho; protarso levemente curvo, com um espinho apicular inferior. Patas II: tibia com 1-1 longos espinhos internos e dois apiculares inferiores curtos; protarsos com um robusto espinho anterior, um inferior

no terço basilar e dois apiculares. Patas III: tibia com 1-1 espinhos lateraes e 1-2 inferiores; protarso com 1-1 anterior, 1 inferior, 1 posterior e 1 verticilo apicular. Patas IV: tibia com 1-1 lateraes, 2-1-2 inferiores; protarsos com 15 espinhos irregularmente dispostos. Cheliceras com quatorze dentes na borda interna do sulco ungueal, o primeiro e o ultimo muito menores.



Fig. 7  
*Butantania hirsuta*, g. n., sp. n.  
Tibia anterior do ♂



Fig. 8  
*Butantania hirsuta*, g. n., sp. n.  
Palpo do ♂

Cephalothorace, cheliceras, palpos e patas de tom fulvo; esterno, ancas e peça labial fulvo-claros; abdome pardo com os longos pelos mais claros.

Hab.: Itatyaia, Estado do Rio de Janeiro.

Typo: No. 65, no Instituto Butantan.

#### ABSTRACT

In the arachnological collection of the Instituto Butantan the following forms are represented which seem to be new to science: *Trechona uniformis*, sp. n. (*Dipluridae*) from S. Paulo, *Heteromma anomala*, g. n., sp. n. (*Barychelidae*) from Rio de Janeiro and *Butantania hirsuta*, g. n., sp. n. (*Aricularidae*) from Rio de Janeiro.

(Trabalho de colaboração do Museu Nacional, Rio, recebido em maio de 1935. Dado à publicidade em setembro de 1935)